

dr. Szabó Bálint – Kirizsán Imola



A NAGYKÁROLYI KÁROLYI KASTÉLY

Az Árpád-kori Kaplony nemzetségből származó Károlyi dinasztia egyike a legrégibb ősi főnemes magyar nemzetségeknek.

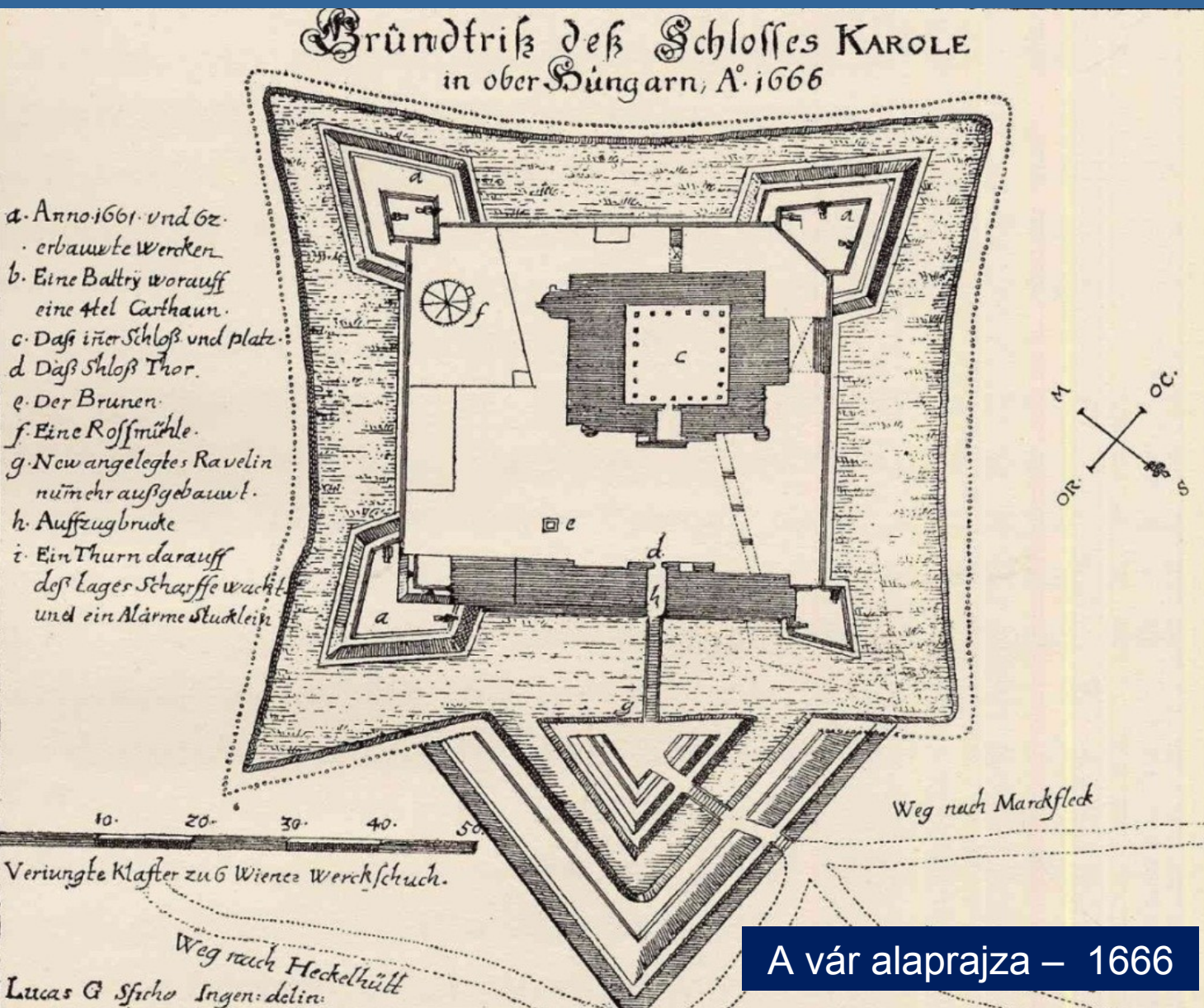
A családi hagyomány szerint birtokainak egy részét a honfoglalás korában szerzik. Ezek közé a birtokok közé tartozott a Szatmár vármegyei Nagykároly, ahonnan később a család tagjai a XV. század elejétől nevüket, illetve előnevüket kölcsönözték.

A családból királyi udvari és országos főméltóságot elsőként betöltő Károlyi Mihály (1585-1626) II. Mátyás uralkodó akaratából 1609. december 11-én magyar bárói rangra emelkedett.

Unokája, báró Károlyi Sándor (1669-1743) a Rákóczi-szabadságharchoz csatlakozott, s ő kötötte meg 1711-ben az adott körülmények között legméltányosabb, kompromisszumos szatmári békét.

Érdemei elismeréseként III. Károly uralkodó 1712. április 5-én a magyar grófi méltóságot és a Nagykárolyról vett előnevet adományozta számára.

A XV. század végén, 1482-ben (május 1-én) I. Mátyás királytól kapnak a Károlyiak (Károlyi Lancz László) engedélyt közház építésére.



Ez a "lakóházvár" 1592-ben erődítménnyé válik, mikor Károlyi Mihály megerősítette a törökök ellen. A kastély ekkor végvár jellegű, belső udvarházzal, külső várfalakkal, bástyákkal, lőrészekkel, ezeket körülölelő mély vízárokkal és külső paliszáddal.

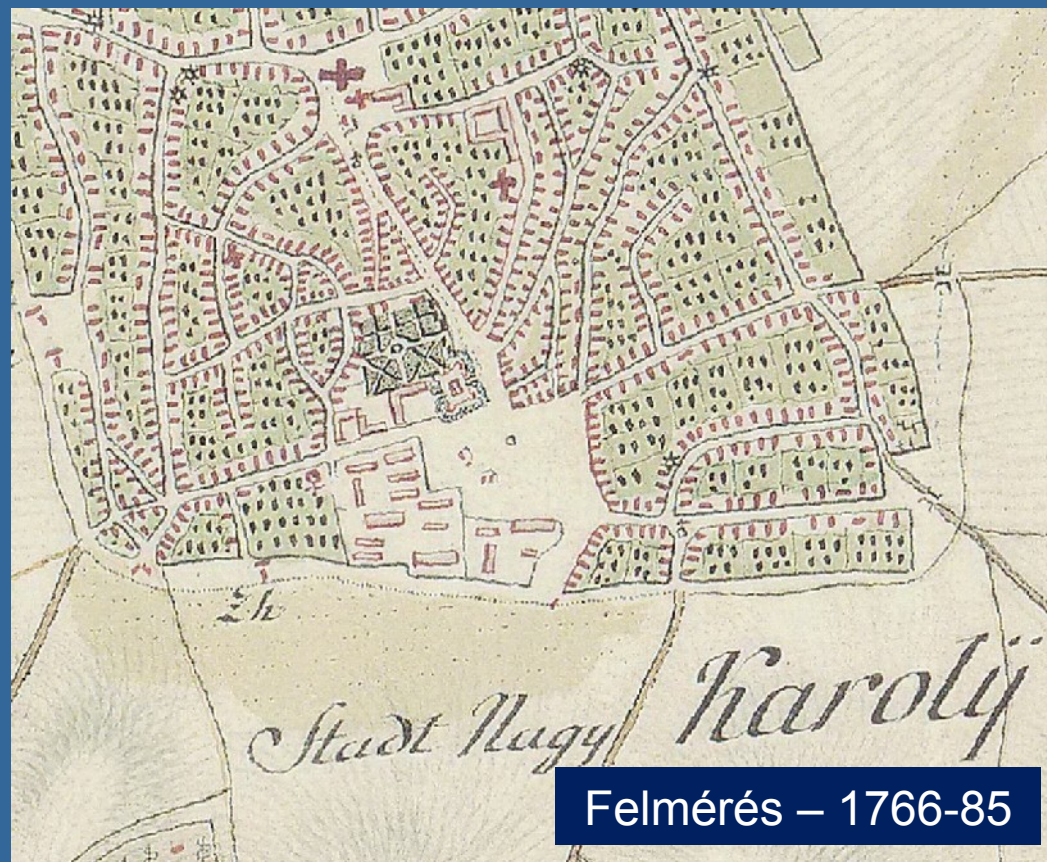
A vár alaprajza – 1666

1699-ben a várat báró Károlyi Sándor díszesebbé tette.



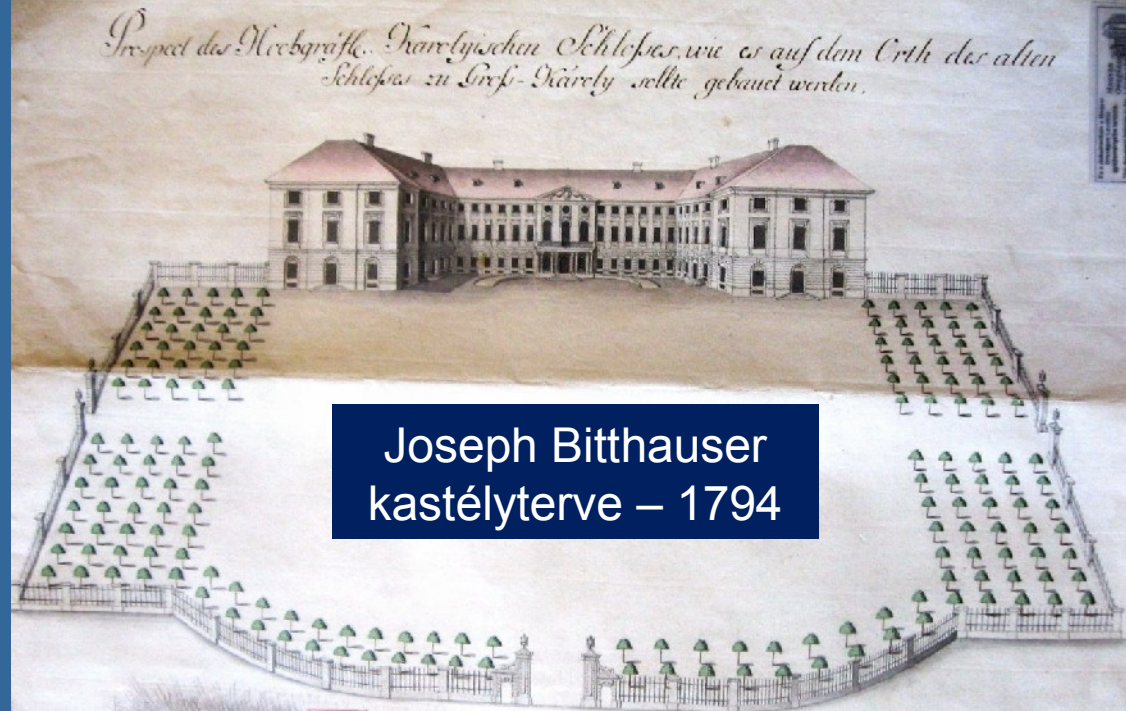
A város és a vár – 1783

A vár kinagyítva – 1783



Felmérés – 1766-85

1794-ben gróf Károlyi József a régi várat lebontatta és helyébe kastélyt építtetett, Joseph Bitthauser tervei alapján, barokk stílusban.



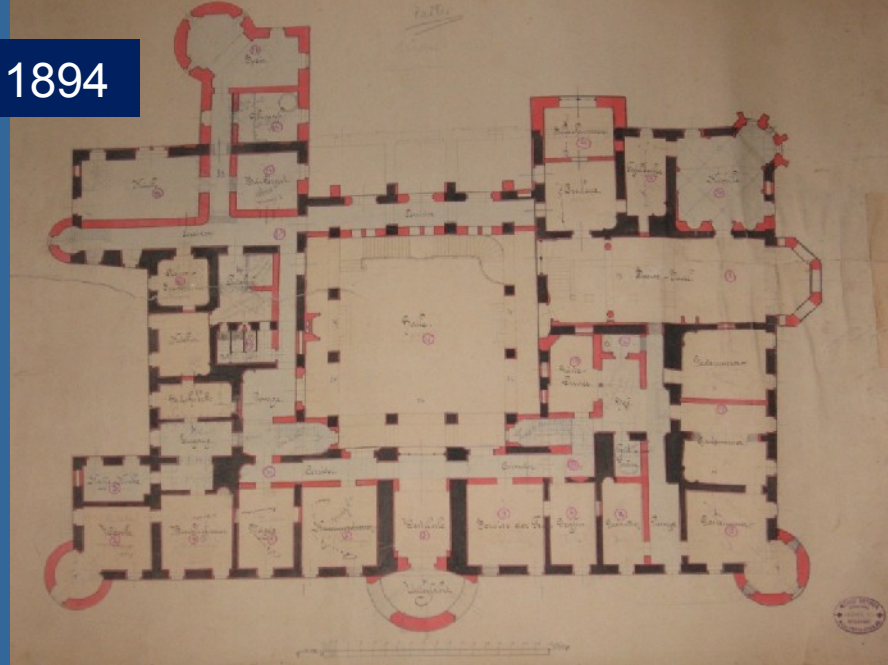
A barokk-klasszicizáló
kastély – 1884-ben



Ekkor lemondanak a védőrendszeréről, a belső tereket a lakók szükségleteihez alakítják át. Háromszög alapú dísztornyokkal fedett, belső udvaros, négyszintes épület, ami a boltozatos pincével is rendelkezik. Monumentális fogadótermét festmények és szobrok díszítik.

Az átépítés földszinti alaprajza – 1894

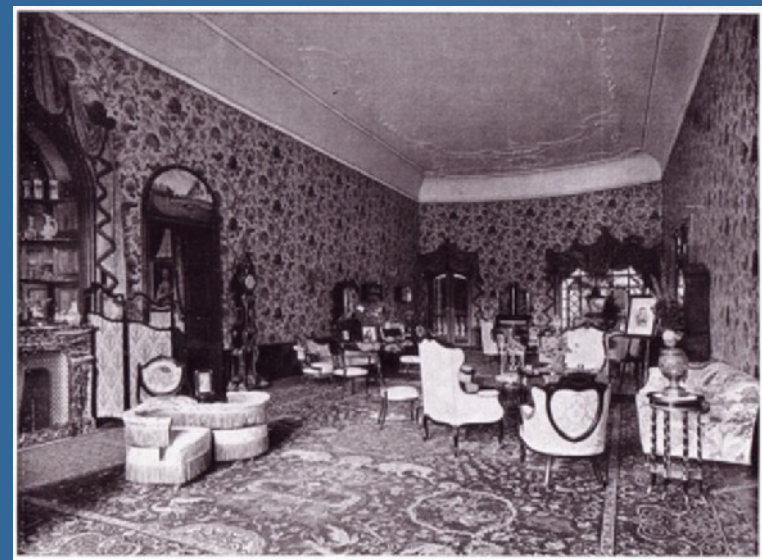
1894-ben gróf Károlyi István kérésére, Ybl Miklós építette át neogótikus-neobarokk stílusú héttornyos, árokkal körülvett lovagvárrá, ezt hirdeti a fekete márványtábla az épület falán.



A lovagvár a XIX. század végén



A női lakosztály



Ma egy egységes eklektikus és szecessziós stílusa van, értékét a XVIII. századi barokk elemek csak emelik.



A lovagvár ma



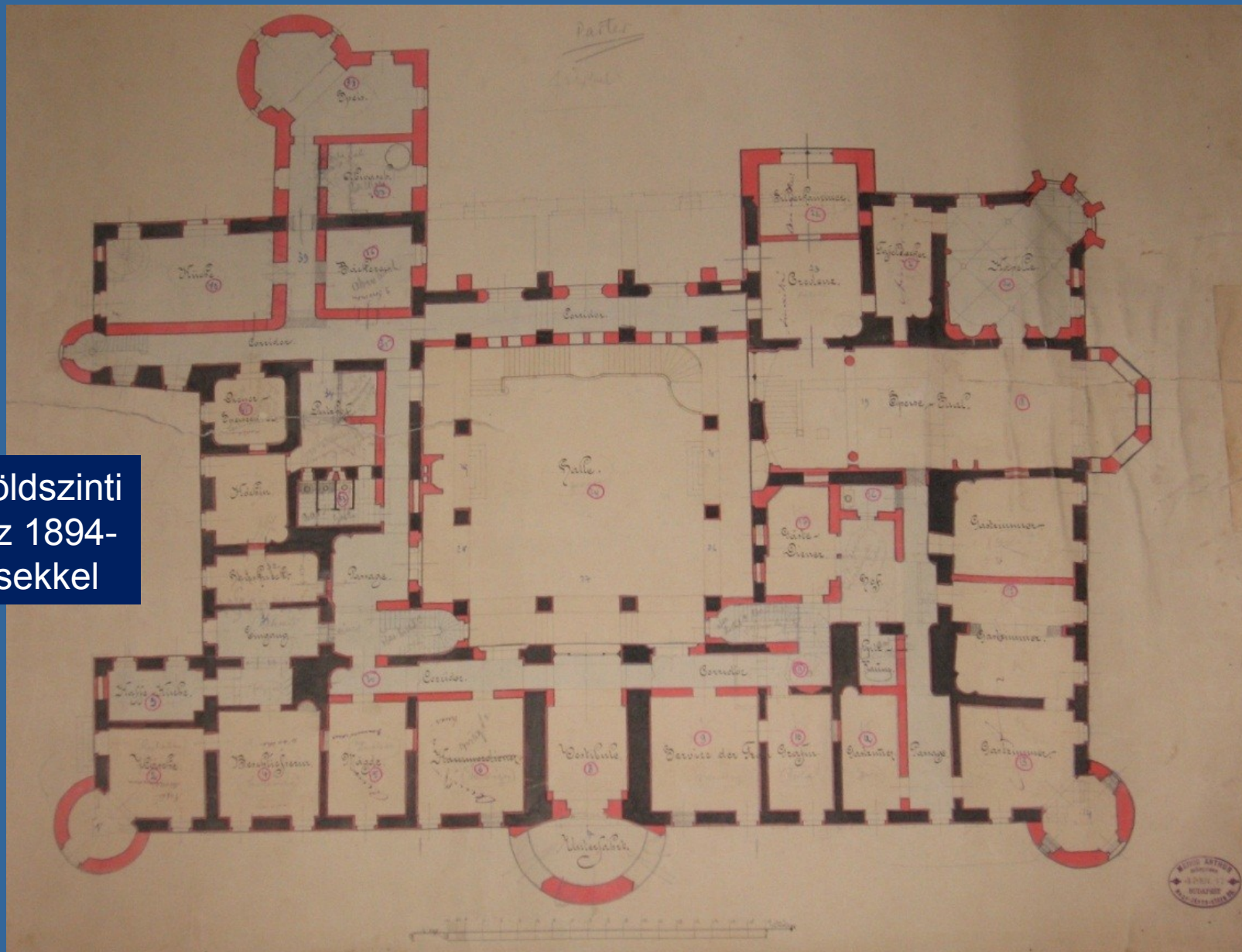
A lovagterem ...



és a kandalló

A kastély a következő szerkezeti alegységekből tevődik össze: (1) a barokk kastélymagból, a köréje a XIX. század végén épített (2 ... 9) tornyokból, bástyákból, illetve (3, 10) bejáratokból.

A kastély földszinti alaprajza az 1894-es átépítésekkel



Háttérben a barokk mag – kevésbé átalakított – látható része



(1) A barokk mag két-két hosszanti, illetve keresztirányú tartófallal határolt, melyek az A-K, illetve a 2-13 tengelyek között fekszenek, D-I/5-8 tengelyekkel határolt belső udvart véve körül. A XIX. században a K-J/5-8 tengelyek közötti szakaszt lebontották, és fém-rácsostartókkal fedték le a belső udvart.



Háttérben a barokk mag – jelentős mértékben átépített – látható része



A kastély északi homlokzatai, előtérben az északi toronnyal

(2) Az északi torony a barokk mag északi sarkának kibontása után épült, három szinten. Eklektikus fedélszerkezettel, poroszsüveg boltozatú földemekkel, tartófallal és folytonos alapozással rendelkezik. A második emeletre a padláson keresztül lehet feljutni.



(3) A főbejáratot az északkeleti homlokzathoz illesztik. Falazott téglá oszlopok boltozott földémet tartanak, két konzolban kialakított tornya az emeleti szinten kapcsolódik a barokk maghoz.

A főbejárat a legység

A keleti bástya, háttérben a keleti torony

(4) A keleti torony négy szintes. Eklektikus fedélszerkezettel, poroszsüveg boltozatú födémekkel, tartófallal és folytonos alapozással rendelkezik. A második emeletet a harmadikkal csigalépcső köti össze.

(5) A keleti bástya körülöleli a keleti tornyot, az A-C, 1-2 tengelyek határolta helyiségek emeletráépítésekor alakítják ki, poroszsüveg boltozatú födémekkel, tartófallal és folytonos alapozással. Terasztetőfödémrel rendelkezik.



(6) A délkeleti torony alagsorral, földszinttel és két emelettel készül, eklektikus fedélszerkezettel, poroszsüveg boltozatú födémekkel, tartófallal és folytonos alapozással rendelkezik. A pincét a második emelettel csigalépcső köti össze.



A délkeleti torony, háttérben a keleti bástya és a keleti torony

(7) A déli torony a barokk mag déli sarkának kibontása után épült, négy szintes (alagsor, földszint és két emelet). Eklektikus fedélszerkezettel, poroszsüveg födémekkel, tartófallal és folytonos alapozással rendelkezik.



A déli torony

(8) A dél-nyugati bástya ötszintes (földszint és négy emelet), poroszsüveg boltozatú födémekkel, tartófallal és folytonos alapozással épült. Részben a 9-11, illetve a K-H' tengelyek között lévő helyiségekre épült, illetve részben új alapokra, a K', 9 és 11 tengelyekben. Terasz-tetőfödémrel rendelkezik, feljárat a földszintről csigalépcsővel.

Az ötszintes dél-nyugati bástya



(9) A kápolna nyugati záródása a K és a 13 tengelyek metszéspontján lévő alegység, eklektikus fedélszerkezet, poroszsüveg boltozatú födém, kőborítású tartófal és folytonos alapozás alkotja.



A kápolna nyugati záródása

(10) A mellék bejáratot az észak-nyugati homlokzathoz illesztik, az F-H, illetve a 13 tengelyek közé, falazott téglá oszlopok boltozott födémet tartanak, illetve kőkonzolokat.



A mellékbejárat

FEDÉLSZERKEZETEK

A felsorolt 10 alegység nem mindenikének van fedélszerkezete: így a keleti, illetve a délnyugati bástya terasz tetővel rendelkezik, a főbejárat, illetve a mellékbejárat is fedélszerkezet-nélküli.



támaszként szolgáló, belső falakon nyugvó oszlop



acél függesztők a fedélszerkezetbe beépítve



(1) A barokk magot a 19. század végé átépítik, eklektikus fedélszerkezettel fedik le. Fő és mellékszaruállásokból valamint hosszanti merevítő síkrendszerekből áll. A szaruállások atipikusak, néha acél függesztőt használnak, máskor a belső falakon nyugvó oszlopok támasszák köztesen a vonórudakat.

A barokk belső udvart acél rácsos-tartókkal fedik a 19. század végén. A tartók egymástól 4,00 m tengelytávolságra vannak, az elemeket pedig szegecseleléssel rögzítették.

a rácsos-tartó egyik támasza



a belső udvart lefedő rácsos-tartók

Talajnedvesség elleni főúri védelem
avagy minden rossz az arisztokráciától származik



több mint százéves kátránypapír

Innen látszik, hogy a barokk
díszítést a 19. század
végén is lehet művelni. A
datálásban a több mint
százéves kátránypapír
segít.





Ha figyelmes a víz, elkapja a csatornát



Beázások kényelmetlen helyeken



A photograph of a dilapidated stone archway. The walls are made of light-colored stone or plaster, which is heavily peeling and stained with green moss or algae, particularly on the right side. Above the arch, there is a dark metal grate or balcony railing. A silver metal pipe runs vertically along the right wall. The archway leads into a dark interior space where a small, ornate hanging lantern is visible. The overall scene suggests a neglected historical building.

Van baj elég a főbejáratnál is

A felületkialakítás művészete



Nedvesség letről



Kifagyott részletek



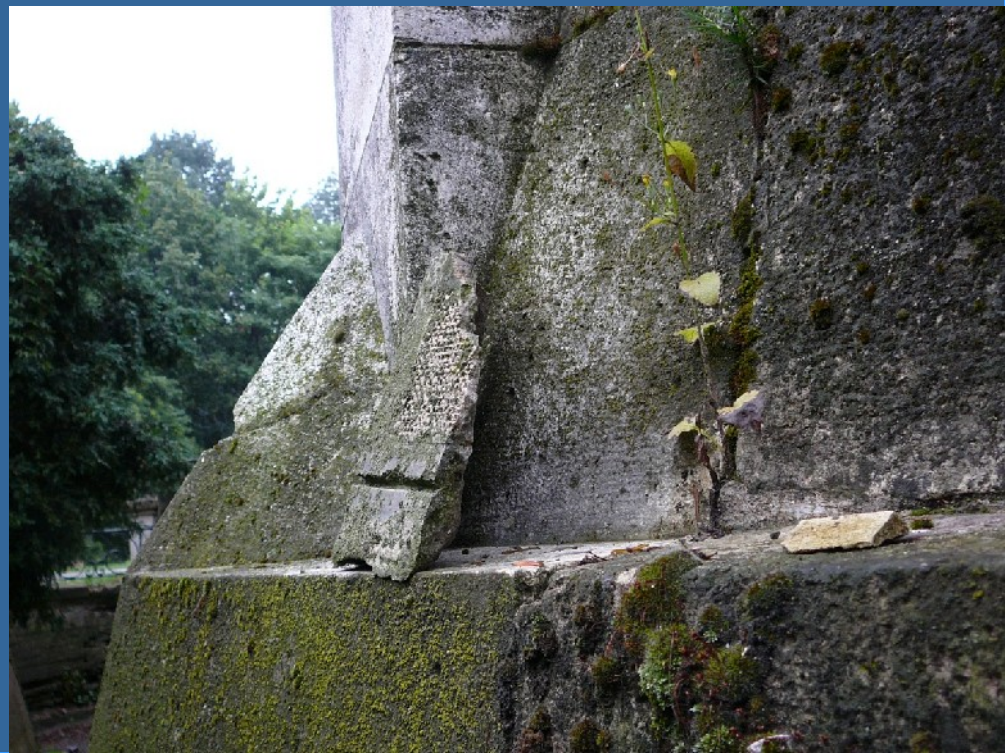
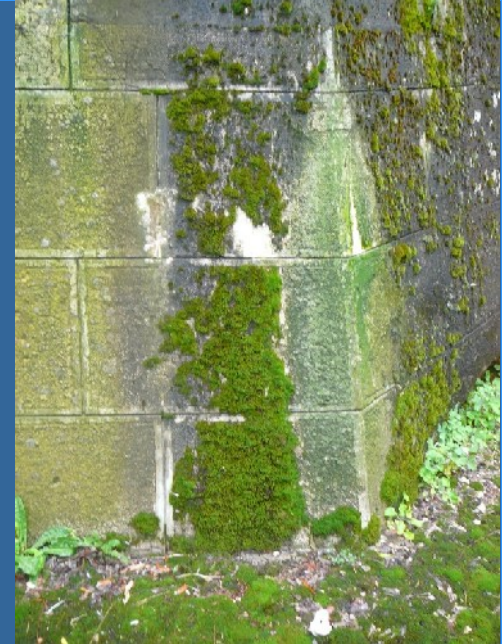


Nedvesség fentről és lentől



Kifagyott részletek





Épületbiológia



A pincében

**A NEHEZE MOST KÖVETKEZIK: KI
TÖLTI MEG TARALOMMAL ÉS KI
TARTJA KARBAN EZT A CSODÁT?**



Nem került csak 4 millió euróba!