

- The Lutheran Church A. C. in Bistrița  
*New Data Regarding the History of its Construction Phases*  
The article may be found on pages 5–10.
- Biserica Evanghelică C. A. din Bistrița  
*Noi date referitoare la istoricul etapelor de construcție*  
Articolul se poate citi în paginile 5–10.
- A besztercei á. h. evangélikus templom  
*Építészettörténeti szakaszokra vonatkozó új adatok*  
Cikkünk a 5–10. oldalon olvasható.

*built heritage*    *patrimoniu construit*  
YEAR IV. • 13<sup>TH</sup> ISSUE    ANUL IV. • NUMĂRUL 13

*Transsylvania*



*épített örökség*  
IV. ÉVFOLYAM • 13. SZÁM  
*Nostra*



6 423493 000168 40 lei ■ 10 euro

1  
2010



# Content – Cuprins – Tartalom



- 1 ■ Johann Dieter KRAUSS  
Greetings \*\*\* Preambul \*\*\* Vorwort
- 3 ■ Ovidiu Teodor CREȚU  
Greetings \*\*\* Preambul \*\*\* Vorwort
- 5 ■ Ioana RUS  
Biserica Evanghelică C. A. din Bistrița  
*Noi date referitoare la istoricul etapelor de construcție*  
The Lutheran Church A. C. in Bistrița  
*New Data Regarding the History of its Construction Phases*
- 11 ■ Corneliu GAIU  
Cercetări arheologice la Biserica Evanghelică C. A. din Bistrița  
Archaeological Research at the Lutheran Church A. C. in Bistrița
- 20 ■ EKE Éva  
Incendiul din 2008 la Biserica Evanghelică C. A. din Bistrița  
The Fire in 2008 at the Lutheran Church A. C. in Bistrița
- 26 ■ SZABÓ Bálint ■ EKE Éva  
Intervenția în primă urgență la Biserica Evanghelică C. A. din Bistrița  
Emergency Intervention at the Lutheran Church A. C. in Bistrița
- 33 ■ NAGY Benjámin  
A tűzkárosodott besztercei á. h. evangélikus templom  
*A torony átalakult, elveszett formakincse*  
The Fire-damaged Lutheran Church A. C. in Bistrița  
*The Tower's Altered and Perished Carved Stone Elements*
- 37 ■ KISS Lóránd  
A besztercei á. h. evangélikus templom falfestményei  
The Murals of the Lutheran Church A. C. in Bistrița
- 40 ■ MIHÁLY Ferenc ■ EKE Zsuzsanna  
A besztercei á. h. evangélikus templom bútorzata  
The Furniture of the Lutheran Church A. C. in Bistrița
- 48 ■ KIRIZSÁN Imola ■ SZABÓ Bálint  
Șarpantele Bisericii Evanghelice C. A. din Bistrița  
*Intervențiile în urma incendiului din 11 iunie 2008*  
The Roof Structures of the Lutheran Church A. C. in Bistrița  
*Interventions after the Fire on June 11, 2008*
- 59 ■ News \*\*\* Știri \*\*\* Hírek

Transsylvania  Nostra  
*built heritage • patrimoniu construit • épített örökség*

■ Editor in chief / Redactor șef / Főszerkesztő: **SZABÓ Bálint** ■ Subeditor in chief / Redactor șef adjunct / Főszerkesztő-helyettes: **Vasile MITREA** ■ Editorial Committee / Colegiul de redacție / Szerkesztőbizottság: **BENCZÉDI Sándor** (RO), **Șerban CANTACUZINO** (GB), **Mircea CRIȘAN** (RO), **Rodica CRIȘAN** (RO), **Miloš DRDACKY** (CZ), **Octavian GHEORGHIU** (RO), **FEJÉRDY Tamás** (HU), **KIRIZSÁN Imola** (RO), **KOVÁCS András** (RO), **Christoph MACHAT** (DE), **Daniela MARCU ISTRATE** (RO), **MIHÁLY Ferenc** (RO), **Paul NIEDERMAIER** (RO), **Virgil POP** (RO), **Liliana ROȘIU** (RO), **Gennaro TAMPONE** (IT) ■ Collaborators / Colaboratori / Közreműködők: **BODOR Eszter**, **Ioana CÂMPEAN**, **EKE Zsuzsanna**, **JAKAB Márta**, **M-GYÖNGYÖSI Edith**, **Ioana RUS**, **SÁNDOR Boglárka**, **Alina VLAIC** ■ Layout Design / Concepția grafică / Grafikai szerkesztés: **IDEA PLUS** ■ Layout editor / Tehnoredactare / Tördelés: **IDEA** ■ Editorial general secretary: **TAKÁCS Enikő** ■ Contact: [editorial@transylvanianostra.eu](mailto:editorial@transylvanianostra.eu) ■ Publisher / Editura / Kiadó: **SC. Utilitas SRL**. Str. Breaza nr. 14, Cluj-Napoca, 400253 RO, Tel/Fax: 40-264-435489, e-mail: [office@utilitas.ro](mailto:office@utilitas.ro) ■ Publishing-house / Tipografia / Nyomda: **IDEA**, Cluj ■ All rights reserved. The Journal may not be reproduced, stored in a retrieval system, or transmitted, in any form or by any means, electronic, mechanical, photocopying, recording or otherwise, without the prior permission of the publishers. 2010 © Fundația Transsylvania Nostra ■ ISSN 1842-5631 ■ B+ granted journal (CNCIS code 881) / Revistă cotate categoria B+ (cod CNCIS 881) / B+ minősítéssel ellátott folyóirat (881-es CNCIS kód) ■ Printed in February 2010 / Tipărit în februarie 2010 / Nyomtatva: 2010. február.



■ On account of the fire that occurred on June 11, 2008, which destroyed the tower and partly the nave roof of the Lutheran Church A. C.<sup>1</sup> in Bistrița, as well as due to the extensive works that have been carried out ever since in order to conserve the edifice, this prominent historic building and symbol of the town of Bistrița, as well as that of the entire region, has become a landmark both for specialists' and the public.

As the most representative historic building of the town, the silhouette of the Lutheran Church overlooking the town is an everlasting image for every traveller coming to Bistrița. Its beginnings are lost in the mist of history. Its supposed predecessor from before the Tartar invasion in 1241 was probably destroyed at that point. After this a Romanesque basilica was erected in the centre of Nösen town, which, after a series of interventions, received its final shape during 1560-1563, when it was partially demolished and rebuilt by the master of Italian origin (Lugano), Petrus ITALUS, citizen of Lemberg (Lvov), combining late Gothic and Renaissance elements.

After the Black Church in Brașov, the Lutheran Church in Bistrița is the second sacred edifice of the Transylvanian Saxons, as far as the size of the building is concerned. It currently hosts a relatively small religious community.

When the works at the tower roof covering were almost over, on June 11, 2008, a fire started and consumed the timber scaffolding at the tower, then extended inside the tower and to a part of the nave roof structure.

Thanks to the generous support from many institutions, domestic and foreign, and through a great effort, the most important and impending conservation

1 The Augsburg Confession, also known as the "Augustana" from its Latin name, *Confessio Augustana*, is the primary confession of faith of the Lutheran Church, as well as one of the most important documents of the Lutheran reformation. (editorial note)

■ În urma incendiului din 11 iunie 2008, care a distrus turnul și o parte din acoperișul navei Bisericii Evanghelice C. A.<sup>1</sup> din Bistrița, și prin lucrările de amploare care se desfășoară de atunci în vederea reabilitării edificiului, acest monument proeminent și simbol al orașului Bistrița și a întregii regiuni a devenit un punct de reper pentru lumea specialiștilor, dar și pentru publicul larg.

Fiind cel mai reprezentativ monument al orașului, silueta Bisericii Evanghelice domină imaginea orașului pentru fiecare călător care se apropie de Bistrița. Începuturile ei se pierd în negura istoriei. Presupusa ei predecesoare dinaintea năvălirii mongole din 1241 a fost probabil distrusă atunci. Ca urmare a fost ridicată o bazilică romanică în centrul orașului Nösen, care după repetate intervenții a căpătat forma ei finală între 1560-1563, când a fost parțial demolată și reconstruită prin meșterul de origine italiană (Lugano) Petrus ITALUS, cetățean al Lembergului (Lvov), reunind elemente ale goticului târziu și ale Renașterii.

După Biserica Neagră din Brașov, este al doilea edificiu sacral al sașilor ardeleni în ceea ce privește mărimea construcției. Actualmente adăpostește doar o comunitate bisericească foarte mică.

După lucrări aproape încheiate la învelitoarea turnului, în data de 11 iunie 2008, un incendiu a cuprins schela de lemn a turnului, s-a extins în interiorul turnului și a cuprins și o parte a acoperișului navei bisericii.

Datorită sprijinului generos din partea multor instituții din țară și străinătate, printr-un efort imens, cele mai importante și iminente lucrări de reabilitare la substanța afectată de incendiu au putut fi efectuate în ultimele 18

1 Confesiunea Augustană este atât principala confesiune a Bisericii Evanghelice, cât și unul dintre cele mai importante documente ale reformei luterane. (notă editorială)

■ Durch den Brand vom 11. Juni 2008 des Turms und eines Teils des Daches des Kirchenschiffs der Evangelischen Kirche A. B.<sup>1</sup> in Bistritz und die grosangelegten Wiederherstellungsarbeiten, die seither im Gange sind, ist dieses herausragende Denkmal und Symbol der Stadt Bistritz sowie der gesamten Umgebung zu einem Brennpunkt des Interesses der Fachwelt, aber auch der allgemeinen Öffentlichkeit geworden.

Als repräsentativstes Bauwerk der Stadt beherrscht die Silhouette der Stadtpfarrkirche das Bild der Stadt für jeden Reisenden, der sich Bistritz nähert. Ihre Anfänge verlieren sich im Dunkel der bewegten Geschichte dieser Stadt. Nach der vermutlichen Zerstörung ihres ersten Vorgängerbaus im Mongolensturm des Jahres 1241 wurde eine romanische Basilika in Zentrum Nösens errichtet, die nach verschiedenen Umbauten zwischen 1560 und 1563 ihre letzte tiefgreifende Veränderung erfahren hat. Nach ihrem teilweisen Abbruch und ihrem Wiederaufbau durch den Baumeister italienischer Abstammung (Lugano) Petrus ITALUS, Bürger von Lemberg, vereinigt sie Bauelemente der Gotik und der Renaissance. Nach der Schwarzen Kirche in Kronstadt das zweitgrößte Kirchengebäude der Siebenbürger Sachsen, beherbergt die Bistritzer Stadtpfarrkirche nur noch eine sehr kleine Gemeinde.

Nach fast abgeschlossenen Wiederherstellungsarbeiten am Turmdach, geriet am 11. Juni 2008 das Holzgerüst um den Turm in Brand. Das Feuer erfasste das Äussere und Innere des Turms, sowie einen Teil des Daches des Kirchenschiffs.

Dank grosszügiger Unterstützungen seitens vieler Stellen im In- und Ausland konnten in einem enormen Kraftaufwand die wichtigsten und dringenden

1 Die Confessio Augustana (das Augsburger Bekenntnis) ist sowohl das Hauptbekenntnis der Evangelischen Kirche, als auch eine der bedeutendsten Dokumente der lutheranischen Reform. (redaktionelle Bemerkung)

works have been carried out for the past 18 months at the church elements affected by the fire. The destroyed roof structure was reconstructed in its initial shape from the 16<sup>th</sup> century by removing, in the portion affected by the fire, the unjustified modifications of the past centuries, thus its present-day appearance is stunning. The entire roof covering of the nave was made of new dovetail tiles. Restoration works of stone material were carried out at the tower's cornice, as well as at the four pinnacles. Then, a new roof structure was erected – identical to the one destroyed in the fire, and a copper sheet roof covering was applied to it. The new ornamental globes were mounted on top of the tower and on the four pinnacles, made of gilt copper sheet, a gift from the city of Herzogenrath in Germany – twinned with Bistrița. Three new bells were mounted in the tower, which were cast at the Perner Company in Passau and donated to the Church; the tower clock was also a donation from the Association of Bistrița natives living in Germany and Austria. Being able to complete all these works is entirely due to the good co-operation between the designing company and the contractor, as well as to the large number of donors and contribution from numerous institutions at local and national level. We hereby wish to thank the Good Lord for the miracle that He made possible for us to watch become true and take part in, and that He will also bring to a good end – this is our Hope – in order for this architectural jewel to enchant many visitors of our town for many years to come. The complete rehabilitation of this historic building, as well as the proper presentation of the numerous objects with heritage value it hosts, will transform the church into a point of attraction both for specialists and tourists, and will contribute in making our town a truly European one. However, until then, there is still much work to be done at the historic building, for which the contributions of both specialists, and the generous contributors are needed.

luni. Șarpanta afectată a navei a putut fi reconstruită în forma ei din secolul al XVI-lea, înlăturând în partea afectată de incendiu modificările nejustificate ale secolelor trecute, prezentând în momentul de față o imagine minunată. Învelitoarea întregii nave a fost realizată cu țigle noi în formă de coadă de rândunică. La coronamentul zidăriei turnului, precum și la cele patru turnulețe au fost efectuate lucrări de restaurare a substanței de piatră. Apoi a fost ridicată o nouă șarpantă – identică celei distruse de incendiu, și a fost aplicată învelitoarea din tablă de cupru. Noile bile ornamentale din vârful turnului central și a celor patru turnulețe confecționate din tablă de cupru aurită, care sunt un dar al orașului partener al Bistriței, Herzogenrath din Germania, au fost montate. În turn au fost montate cele trei clopote noi, turnate la Firma Perner din Passau și care au fost donate Bisericii alături de noul ceas din partea Asociației Bistrițenilor din Germania și Austria. Faptul că am putut executa toate aceste lucrări îl datorăm bunei conlucrări dintre proiectant și firma executantă, numărului mare de donatori și numeroaselor instituții atât pe plan local cât și pe plan central. Îi mulțumim lui Dumnezeu pentru miracolul la a cărui devenire sub mâinile și privirile noastre am asistat, și pe care tot El îl va duce – așa nădăjdum – la o bună finalizare, astfel încât acest giuvaer arhitectural să mai încante mulți vizitatori ai orașului nostru cu farmecul lui. Reabilitarea completă a acestui monument și punerea corespunzătoare în valoare a numeroaselor obiecte de patrimoniu pe care le adăpostește, va face din el un punct de atracție atât pentru lumea specialiștilor în domeniu, cât și pentru turiști, și își va aduce astfel aportul ca orașul nostru să devină cu adevărat un oraș european. Până atunci însă la acest monument va fi nevoie încă de multă muncă, pentru care va fi nevoie atât de aportul specialiștilor, cât și a donatorilor mărinimoși.

Arbeiten zur Sanierung und dauerhaften Wiederherstellung der Kirche in den letzten eineinhalb Jahren geleistet werden. Der Dachstuhl des Kirchenschiffs wurde in seiner ursprünglichen Form aus dem 16. Jahrhundert wiederhergestellt, wobei nicht sachgemäss durchgeführte Veränderungen vergangener Jahrhunderte rückgängig gemacht wurden. Somit bietet der Dachstuhl heute einen herrlichen Anblick. Das Dach wurde mit neuen Ziegeln in Schwalbenschwanzform gedeckt. An der Mauerkrone des Turms und an den vier Ecktürmchen wurde die Steinsubstanz restauriert und ein neuer Dachstuhl – identisch mit dem abgebrannten – errichtet und mit Kupferblech gedeckt. Es wurden neue Turmknäufe aus vergoldetem Kupfer aufgesetzt (eine Spende der Partnerstadt Herzogenrath in Deutschland) und im Turm wurde der Glockenstuhl montiert und drei neue Glocken der Firma Perner aus Passau aufgehängt, die zusammen mit der neuen Turmuhr ein Geschenk der Heimatortsgemeinschaft der Bistritzer aus Deutschland, Österreich ist. Dass wir diese Arbeiten durchführen konnten, verdanken wir der guten Zusammenarbeit zwischen dem Projektanten, der Baufirma, den vielen Spendern und der staatlichen Stellen auf lokaler und zentraler Ebene. Wir danken Gott für das Wunder, dass er unter unseren Händen und vor unseren Augen wachsen liess und hoffentlich zu einem guten Abschluss kommen lässt, so dass dieses nordsiebenbürgische Kleinod der Baukunst noch viele Generationen von Besuchern unserer Stadt mit seinem Reiz erfreuen kann. Seine vollkommene Wiederherstellung und die Verwertung zahlreicher Kunstschatze, die es beherbergt, wird es zu einem Anziehungspunkt sowohl für die Fachwelt, als auch für Touristen machen, und damit dazu beitragen, dass unsere Stadt zu einer wahrhaftig europäischen Stadt wird. Bis dahin ist an diesem Bauwerk aber noch viel Arbeit zu leisten, wozu auch fernerhin der Einsatz sowohl der Fachleute, als auch grosszügiger Spender notwendig sein wird.

**Johann Dieter KRAUSS**  
Pastor  
Lutheran Church A. C. in Bistrița

**Johann Dieter KRAUSS**  
Preot paroh  
Biserica Evanghelică C. A. din Bistrița

**Johann Dieter KRAUSS**  
Stadtpfarrer  
Evangelische Kirche A.B. in Bistritz





„The Memory only tries to rescue the Past in order to be of service to the Present and the Future.” (Jacques LE GOFF)

„Memoria nu încearcă să salveze trecutul decât pentru a servi prezentului și viitorului” (Jacques LE GOFF)

„Die Erinnerung ist lediglich bestrebt, die Vergangenheit zu retten, um der Gegenwart und der Zukunft zu dienen.” (Jacques LE GOFF)

■ The Lutheran Church A. C. of Bistrița is one of the most relevant architectural monuments in Bistrița Municipality, and yet it has been undergoing the longest conservation process in the entire town, without forgetting to mention that in the summer of 2008 the building was affected by a fire, which destroyed important heritage components.

As Mayor of Bistrița, I have analysed this situation, and can hereby bring forth the causes, which lead to this situation. One can be tempted to blame it on the lack of appropriate financial means, but we consider that the situation could have been balanced by a correct management, organisation and supervision of the construction works. Conservation works at the Lutheran Church started after 1992, at several areas of the edifice, depending on the financing we had obtained. Thus, in 2007 there was a jobsite functioning at the western elevation – where works were ongoing at the stone elements –, one at the western tower; respectively one at the spire between the nave and the chancel. Financial support of such extensive works exceeds the means of the local public administration. The only chance to balance the situation is through a hierarchization of the priorities, so as to gradually obtain achievable financing and results. On the other hand, public financial commitment for an extensive project can only be implemented with the support of the citizens, who are ultimately the beneficiaries of such investments.

The fire of 2008 made people aware, but this general enthusiasm had to be transformed into a genuine belief that the restoration of the Lutheran Church in the Main Square is an important objective for the entire community. Participation and implication of the residents is essential for the conservation programme to be successful, and therefore must be encouraged, because conservation of historical cities and of urban areas is first and foremost a concern of their residents<sup>1</sup>.

Convincing the majority of the population of the project opportunities must be

■ Biserica Evanghelică C. A. din Bistrița este unul dintre cele mai importante monumente de arhitectură din municipiul Bistrița, dar cu toate acestea a cunoscut cea mai îndelungată perioadă de restaurare din oraș, iar în vara anului 2008 clădirea a fost afectată de un incendiu care a distrus importante componente de patrimoniu.

Analizând această situație concretă în calitate de primar, mă văd obligat să identific cauzele care au determinat acest deznodământ. Suntem tentați să argumentăm cel mai adesea că lipsa unei finanțări corecte a determinat acest fenomen, dar consider că situația putea să fie echilibrată printr-o corectă organizare și supraveghere a derulării lucrărilor de construcție.

La Biserica Evanghelică lucrările de restaurare au început după 1992, în mai multe zone ale edificiului, în funcție de finanțările obținute. Astfel, în 2007 se putea discuta de șantierul fațadei de vest unde încă nu erau finalizate lucrările de pietrărie, al turnului de vest, respectiv al turnulețului lanternă dintre navă și cor. Susținerea financiară a unor lucrări de asemenea anvergură depășește posibilitățile administrației publice locale. Singura șansă de echilibrare a situației se poate realiza prin ierarhizarea priorităților în vederea obținerii graduale a unor finalități care pot să fie atinse. Pe de altă parte, angajarea fondurilor publice într-un proiect de anvergură nu se poate implementa decât cu suportul cetățenilor care vor beneficia de asemenea investiții.

Incendiul din 2008 a sensibilizat populația, dar entuziasmul general trebuia să se transforme în convingerea că restaurarea Bisericii Evanghelice din Piața Centrală este un obiectiv important al întregii comunități. Participarea și implicarea rezidenților este esențială pentru succesul programului de conservare și trebuie încurajată, deoarece conservarea orașelor istorice și a zonelor urbane îi privește în primul rând pe rezidenții acestora<sup>1</sup>.

Aspectul convingerii majorității cetățenilor de oportunitatea proiectului tre-

■ Die Evangelische Kirche A.B. in Bistritz gehört zu den wichtigsten Bau- denkmälern des Munizipiums Bistritz, dennoch hat sie die längstdauernde Restaurierung in der Stadt überstanden, und im Sommer 2008 wurde das Gebäude durch einen Brand, der wichtige Elemente des kulturellen Erbes zerstört hat, schwer beschädigt.

Wenn ich diese Situation als der Bürgermeister der Stadt analysiere, habe ich die Pflicht, die Ursachen, die dazu geführt haben, zu identifizieren. Wir neigen dazu, oft daneben zu argumentieren, dass es wegen eines Mangels an korrekter Finanzierung erschienen ist, aber ich glaube, dass die Situation durch eine korrekte Aufsicht über die Ausführung der Bauarbeiten kontrolliert werden könnte.

Bei der Evangelischen Kirche begannen die Restaurierungsarbeiten nach 1992 gemäss den erhaltenen Finanzierungen an verschiedenen Teilen des Gebäudes. Und so konnte man im Jahre 2007 über die Baustelle an der Westfassade sprechen, wo die Steinmetzarbeiten nicht beendet wurden, sowie über die Baustelle an der Laterne zwischen dem Schiff und dem Chor und über die Baustelle für die Restaurierung des Turmes diskutieren. Die finanzielle Unterstützung von solch umfassenden Arbeiten überschreitet die Möglichkeiten der lokalen öffentlichen Verwaltung. Die einzige Lösung dabei wäre die Bestimmung der Prioritäten. Andererseits kann die Verwendung öffentlicher Mittel zum Projekt nur mit der Unterstützung der Stadtbewohner implementiert werden.

Der Brand 2008 hat die Bevölkerung empfindlich gemacht, aber der Enthusiasmus sollte sich in die Überzeugung verwandeln, dass die Restaurierung der Kirche am Zentralplatz ein wichtiges Ziel der ganzen Gemeinde ist. Die Teilnahme und Einbeziehung der Stadtbewohner sind wesentlich für den Erfolg des Konservierungsprogrammes und sollten gefördert werden, da die Bewahrung historischer Städte und städtischer Bereiche in erster Linie deren Bewohner betrifft<sup>1</sup>.

1 ICOMOS – Washington Charter, 1987.

1 ICOMOS – Charta de la Washington, 1987.

1 ICOMOS – Charta von Washington, 1987.



done for all public projects, as this is the only way to determine local authorities to continue projects they have undertaken within the community, hence ensuring continuity of long-term projects. Granting support for such an extensive project must be also seen as a project to make more economically efficient of the historical area where the investment is carried out. In this case, the project drafted for the Lutheran Church suggests setting up a museum inside this heritage objective, thus making the church tower open to visitors. Still, these functions would not generate an income high enough to ensure a relevant investment return rate and amortization schedule for a determined period of time. Nevertheless, the conservation of such an objective or even its partial enhancing is of utmost importance for the development and urban regeneration of the historical centre. The revenue resulting from the monument would not enter the accounts of the town only through direct cashing (from the sold tickets), but also through the numerous services that the tourists attracted by the fame of the historic building would require in different areas of the town. In this context, the local authorities must take into account the profitability of a historic building at macro-urban level, not just at individual and punctual levels, while the conservation and restoration plan must sustain a harmonious relationship between the historic building, the historical urban area and the town as a whole<sup>2</sup>.

Urban development policy pertaining to the local authorities must permanently take into account the opportunity of sustaining and increasing the value of historical buildings, through: co-ordination of coherent projects, counselling, hierarchization of priorities, permanent supervision, economic efficiency, continuity in decision-making and, of course, whenever necessary, financial support or guarantees for European financing programmes. As Mayor of Bistrița Municipality, I have followed and implemented these very principles also in the case of the Lutheran Church, making the objectives described get closer to being finalized.

**Ovidiu Teodor CREȚU**  
Mayor of Bistrița Municipality

buie să se înlăptuiască pentru toate proiectele publice, deoarece doar în acest mod autoritățile locale sunt determinate să continue proiectele asumate în comunitate, asigurându-se astfel continuitatea proiectelor de lungă durată.

Un proiect de asemenea anvergură trebuie tratat și ca un proiect de eficientizare economică a zonei istorice unde se realizează investiția. În această situație, proiectul alcătuit pentru Biserica Evanghelică C. A. propune amenajarea unui muzeu în cadrul acestui obiectiv de patrimoniu, iar turnul bisericii să devină vizitabil. Aceste funcțiuni nu vor determina însă venituri atât de mari încât să se poată calcula o amortizare a investiției într-un timp determinat. Cu toate acestea, restaurarea unui asemenea obiectiv sau punerea în valoare chiar și parțială este deosebit de importantă pentru dezvoltarea și regenerarea urbană a centrului istoric.

Venitul determinat de monument nu se va contabiliza la nivelul orașului doar în încasările directe (din biletele de intrare vândute), ci și din sumedenia de servicii pe care turiștii atrași de renumele monumentului le vor achita în diverse zone ale orașului. În acest context, autoritățile locale trebuie să calculeze rentabilitatea unui monument la nivel macro-urban, nu individual și punctual, iar planul de conservare și restaurare trebuie să cuprindă asigurarea unei relații armonioase între monument, zona urbană istorică și orașul ca întreg<sup>2</sup>.

Politice de dezvoltare urbană ale autorităților locale trebuie să se raporteze permanent la oportunitatea susținerii și valorificării monumentelor istorice, prin: coordonarea unor proiecte unitare, consiliere, ierarhizarea priorităților, supraveghere continuă, eficientizare economică, continuitate decizională și, desigur, atunci când este nevoie, și prin susținere financiară sau garanții pentru proiectele de finanțare europeană. În calitate de primar al municipiului Bistrița, am urmărit și am aplicat aceste principii la Biserica Evanghelică C. A. din Bistrița, iar finalizarea obiectivelor propuse se conturează în mod evident.

**Ovidiu Teodor CREȚU**  
Primarul Municipiului Bistrița

Die Überzeugung der Mehrheit der Bewohner von der Zweckmässigkeit des Projektes soll im Falle aller öffentlichen Projekte verwirklicht werden, weil nur auf diese Art die lokalen Behörden dazu bewegt sind, die in der Gemeinde angenommenen Projekte fortzuführen. Die Unterstützung eines derartigen Projekts soll auch als ein Projekt für die wirtschaftliche Effizientisierung des historischen Stadtbereichs behandelt werden, wo die Investition stattgefunden hat. In diesem Fall schlägt das für die Evangelische Kirche zusammengestellte Projekt die Einrichtung eines Museums in dieser kulturellen Erbstätte vor, wobei der Kirchturm (der höchste mittelalterliche Kirchturm in Siebenbürgen) besuchbar sein soll. Diese Funktionen werden aber keine hohen Einnahmen generieren, mit denen man die Abschreibung der Investition in einer bestimmten Zeit berechnen konnte. Trotzdem, die Restaurierung eines solchen Gebäudes ist für die Entwicklung des historischen Stadtzentrums besonders wichtig.

Die Einnahmen des historischen Denkmals werden nicht nur als direkte Einnahmen der Stadt (Eintrittskarten) gebucht, sondern sie werden auch die Summen beinhalten, die die Touristen für Dienstleistungen in der Stadt bezahlen. So müssen die lokalen Behörden die Rentabilität eines Denkmals auf städtischem Niveau berechnen; der Restaurierungsplan soll eine harmonische Beziehung zwischen Denkmal, dem historischen Stadtbereich und der ganzen Stadt sichern.<sup>2</sup>

Die städtische Entwicklungspolitik der lokalen Behörden sollen sich ständig auf die Gelegenheit der Verwertung der historischen Denkmäler beziehen, die durch: die Koordinierung einheitlicher Projekte, Beratung, ständige Aufsicht, wirtschaftliche Effizientisierung, die Kontinuität der Entscheidungen und auch durch finanzielle Unterstützung für die europäischen Finanzierungsprojekte verwirklicht werden soll. Als Bürgermeister des Munizipiums Bistritz habe ich diese Prinzipien verfolgt und im Falle der Evangelischen Kirche A. B. in Bistritz durchgeführt, und die Fertigstellung der Massnahmen gestaltet sich offenbar.

**Ovidiu Teodor CREȚU**  
Der Bürgermeister des Munizipiums Bistritz

<sup>2</sup> Venice Charter, 1964.

<sup>2</sup> Charta de la Veneția, 1964.

<sup>2</sup> Charta von Venedig, 1964.



■ Ioana RUS<sup>1</sup>

## The Lutheran Church A. C. in Bistrița

NEW DATA REGARDING  
THE HISTORY OF  
ITS CONSTRUCTION PHASES

■ **Abstract:** *The Lutheran Church A. C. in Bistrița, a representative monument for the Late Gothic and Renaissance styles in Transylvania, has gone through numerous transformations that have shaped along time its appearance, the history of its construction phases being permanently enriched by new elements discovered in situ.*

■ **Keywords:** The Lutheran Church A. C. in Bistrița, history of the interventions, inscriptions, 1561, 1877

■ The Lutheran Church A. C. lying at the heart of the town Bistrița is one of the repre-

# Biserica Evanghelică C. A. din Bistrița

NOI DATE REFERITOARE LA ISTORICUL  
ETAPELOR DE CONSTRUCȚIE

■ **Rezumat:** *Biserica Evanghelică C. A. din Bistrița, monument reprezentativ pentru stilurile gotic târziu și Renaștere din Transilvania, a trecut prin numeroase transformări ce i-au modelat de-a lungul timpului înfățișarea, istoricul etapelor sale de construcție fiind în permanență îmbogățit prin noi elemente descoperite in situ.*

■ **Cuvinte cheie:** Biserica Evanghelică C. A. Bistrița, istoric intervenții, inscripții, 1561, 1877

■ Biserica evanghelică C. A., nucleul central al orașului Bistrița, ca unul dintre monumentele reprezentative pentru stilurile gotic târziu și Renaștere din Transilvania a constituit un subiect de studiu frecvent tratat în

1 **Investește în oameni!** Doctorand bursier în proiectul cofinanțat din Fondul Social European prin Programul Operațional Sectorial Dezvoltarea Resurselor Umane 2007-2013, Contract POS DRU 6/1.5/S/4 – „Studii doctorale, factor major de dezvoltare al cercetărilor socio-economice și umaniste”.

**Investing in people!** Ph.D. scholarship, Project co-financed by the support provided from programs co-financed by The Sectoral Operational Programme Human Resources Development 2007 - 2013, Contract POS DRU 6/1.5/S/4 – “Doctoral studies, a major factor in the development of socio-economic and humanistic studies”.



■ **Foto 1.** Fațada vestică a bisericii la sfârșitul secolului XIX – gravură

■ **Photo 1.** The western elevation of the church at the end of the 19<sup>th</sup> century – engraving



■ **Foto 2.** Vedere dinspre est a bisericii în secolul XIX – acuarelă

■ **Photo 2.** The eastern view of the church in the 19<sup>th</sup> century – water-colour



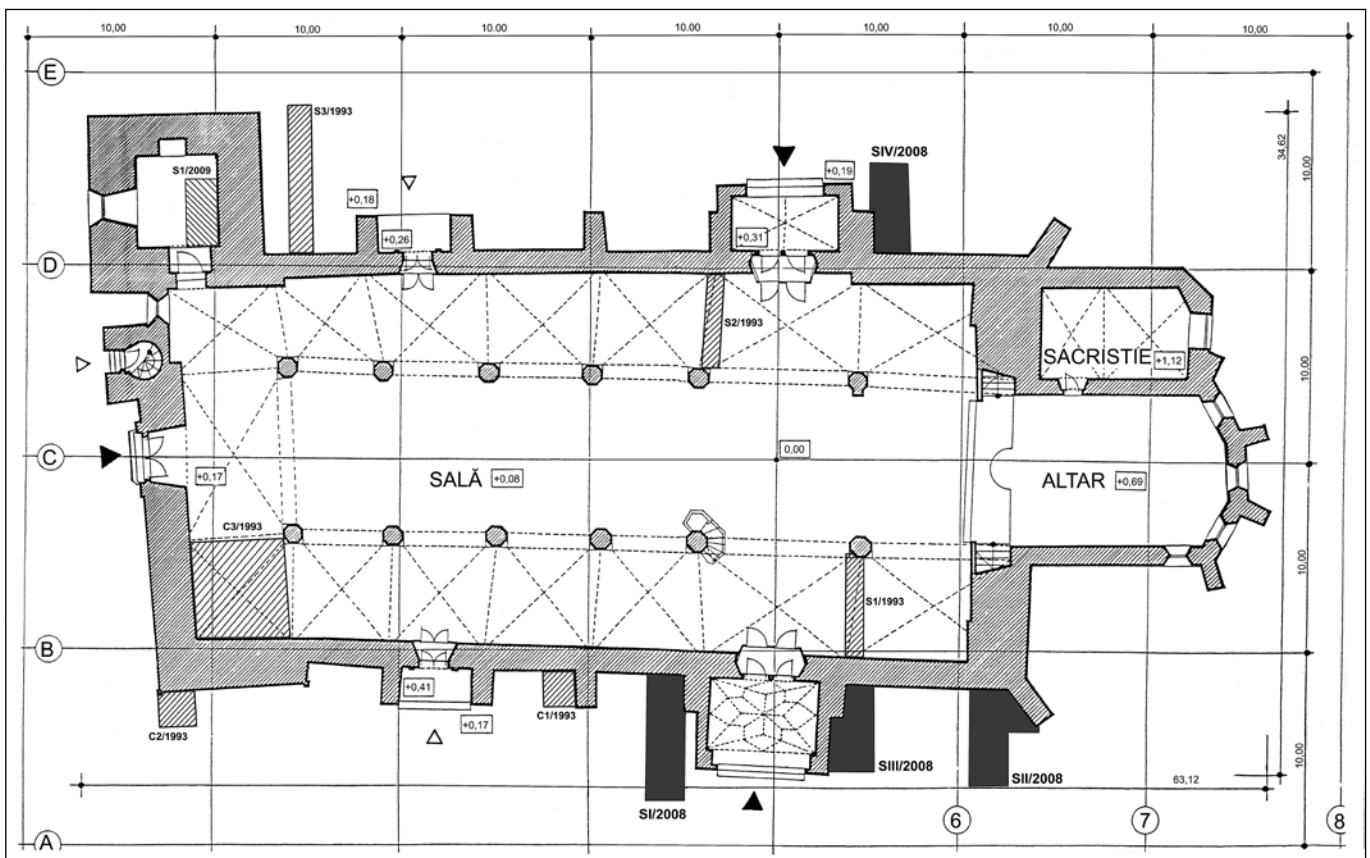
■ Corneliu GAIU

## Archaeological Research at the Lutheran Church A. C. in Bistrița

# Cercetări arheologice la Biserica Evanghelică C. A. din Bistrița

■ **Abstract:** Archaeological research at the Lutheran Church A. C. in Bistrița allowed us to establish the stratigraphy around the church, with an excavation level that reaches the foundation of the nave, located at -2.60 m, deepening until it reaches the geological stratum. At the level of the nave's last bay, on the side of the choir, traces of two previous constructions were identified. Their foundations are straddled by the foundations of the current nave: on the north arm, probably the old sacristy, whereas on the south arm, a funerary chapel. A construction located between the

■ **Rezumat:** Cercetările arheologice la Biserica Evanghelică C. A. din Bistrița au permis stabilirea stratigrafiei din jurul bisericii, săpătura atingând nivelul de fundare al navei, situat la -2,60 m, care se adâncește până pe stratul geologic. În dreptul ultimei travee a navei, înspre cor, au fost identificate urmele a două construcții ale căror fundații sunt încălecate de fundațiile actualei nave: pe latura de nord, probabil vechea sacristie, pe cea de sud, o capelă funerară. O construcție aflată între actualul turn și prima travee a navei laterale nordice poate fi identificată cu capela, atestată documentar, a Sfintei Dorotheea. În jurul și în interiorul bisericii s-au practicat înmormântări, majoritatea scheletelor fiind deranjate și lipsite de inventar.



■ **Fig. 1.** Planul Bisericii Evanghelice C. A. din Bistrița cu amplasarea săpăturilor arheologice din anii 1993 și 2008-2009

■ **Figure 1.** Layout of the Lutheran Church A. C. in Bistrița, with the location of the archaeological excavations from 1993 and 2008-2009



■ EKE Éva

# Incendiul din 2008 la Biserica Evanghelică C. A. din Bistrița

■ **Rezumat:** În 11 iunie 2008, turnul și o parte din acoperișul navei Bisericii Evanghelice C. A. din Bistrița au fost distruse de un incendiu. Pagubele produse de acesta au fost estimate la un milion de euro. Au pierit în foc valori cultural-istorice de mare importanță, care nu se pot înlocui. Au ars cele două clopote din turn, cel mic, cel mare, orologiul, scaunul clopotelor din lemn de stejar, șarpanta coifului, ornamentele de vârf, o parte din șarpanta navei, făcând parte dintre puținele șarpante gotice autentice din țară. Șocul termic a agravat starea de degradare a elementelor din piatră, care au suferit transformări chimice și fizice cu efect asupra rezistenței și stabilității.

În lucrare sunt prezentate inclusiv noile reglementări privind siguranța la foc a obiectivelor de cult, apărute în 2009 în urma incendiilor din anul 2008, care aduc precizări mai clare și mult mai la subiect în privința organizării lucrărilor de execuție, privind apărarea împotriva incendiului, cu accent pe monumentele istorice.<sup>1</sup>

■ **Cuvinte cheie:** Biserica Evanghelică C. A. din Bistrița, incendiu, acoperiș turn, șarpantă navă

<sup>1</sup> Ordin comun M.A.I. și M.C.C.P.N. nr. 2338 din 5 august 2009 pentru aprobarea Dispozițiilor generale de apărare împotriva incendiilor la obiective de cult.



■ **Foto 1.** Șantier la turnul bisericii în decembrie 2006

■ **Photo 1.** Intervention site at the church tower in December 2006



■ **Foto 2.** Înelitoare nouă pe turn în martie 2008

■ **Photo 2.** New roof covering on the tower in March 2008

## The Fire in 2008 at the Lutheran Church A. C. in Bistrița

■ **Abstract:** On June 11, 2008, a fire broke out, destroying the tower and a part of the roof over the nave of the Lutheran Church A. C. in Bistrița. The estimated damage amounts to one million EUR. Irreplaceable, extremely valuable cultural and historic heritage values vanished in the midst of the flames: two church bells, the small and the big one, the church clock, the oak bell frame, the tower roof structure, the spire ornaments, a part of the nave roof structure, built in 1561, which is among the few authentic Gothic roof structures in the country. The thermal shock aggravated the degradation of stone elements, which underwent chemical and physical transformations affecting their resistance and stability.

The present paper includes the new fire safety regulations for religious monuments, issued in 2009, following the fires in 2008. These new regulations are quite detailed, straightforward and shed light over the organization of the implementation works and fire protection, with a special focus on historic buildings.<sup>1</sup>

■ **Key words:** Lutheran Church A. C. in Bistrița, fire, tower roof, nave roof structure

■ On the evening of June 11, 2008, the tower of the Lutheran Church A. C. in Bistrița caught fire. The event was broadcast live by the media, so the entire country could see, astounded, the tower spire – only recently covered with copper sheets – burn and collapse. The fire then spread on the nave and 9 trusses of the Gothic roof structure burnt almost completely.

The fire in 2008 was not the first to cause devastating damage to the tower of the Church. Another fire broke out in 1857, damaging the tower roof structure, while the church clock and the large church bell melted. At that time, there were three bells in the tower. The middle one collapsed into

<sup>1</sup> Joint Order of the Romanian Ministry of Administration and Interior (M.A.I.) and the Ministry of Culture, Religious Affairs and National Heritage (M.C.C.P.N.) No. 2338 from August 5, 2009 on the approval of the General Regulations for the fire safety of religious historic buildings



■ SZABÓ Bálint ■ EKE Éva

## Intervenția în primă urgență la Biserica Evanghelică C. A. din Bistrița

■ **Rezumat:** În data de 11 iunie 2008, turnul Bisericii Evanghelice C. A. din Bistrița a fost distrus de un incendiu, care a cuprins inclusiv o parte din nava bisericii. Intervențiile în prima urgență au început din ziua de 12 iunie 2008, fiind derulate acțiuni de îndepărtare a ruinelor în urma incendiului, punerea în siguranță a bisericii anterior efectuării intervențiilor; elaborarea și avizarea documentației de intervenție în primă urgență, respectiv efectuarea acestor intervenții. Intervențiile în primă urgență prevedeau lucrări la turnul (reconstrucția șarpantei acoperișului, a învelitorii, a instalației de paratrăsnet, a clopotelor; montarea tubulaturii uscate necesare instalației de stingere a incendiilor), respectiv la nava și corul bisericii (restaurarea șarpantei și a planșelor, reconstrucția învelitorii). Autorii, în calitate de expert tehnic, respectiv șef proiect complex au coordonat echipa care a elaborat conceptul de intervenție în prima urgență<sup>1</sup> și a acordat asistență tehnică pe parcursul execuției<sup>2</sup>.

■ **Cuvinte cheie:** Biserica Evanghelică C. A. din Bistrița, incendiu, intervenție în primă urgență, reconstrucție, restaurare, șarpantă turn, învelitoare turn, paratrăsnet, clopot, tubulatură uscată, șarpantă navă, învelitoare navă, planșeu acoperiș navă, șarpantă cor, învelitoare cor, planșeu acoperiș cor.

1 Proiectant general SC UTILITAS SRL, proiectant de specialitate instalații electrice SC PIEME SRL, proiectant de specialitate instalații sanitare SC MEDINSTAL SRL.

2 Execuția a fost asigurată de SC Creativ-Group SA, director general ing. Călin Mariș, responsabil șantier Viorel Someșan.



■ **Foto 1.** Reconstruirea primelor ferme la șarpanta navei în decembrie 2008

■ **Photo 11.** Reconstruction of the nave roof structure's first trusses in December 2008



■ **Foto 2.** Șarpanta navei dezvelite în martie 2009

■ **Photo 2.** The nave roof structure uncovered in March 2009

## Emergency Intervention at the Lutheran Church A. C. in Bistrița

■ **Abstract:** On June 11, 2008, the tower of the Lutheran Church A. C. in Bistrița was destroyed during a fire which also extended to a part of the church nave. The emergency intervention measures started on June 12, 2008, comprising actions such as: removal of debris resulted in the fire, safety measures for the church prior to carrying out the interventions, drafting and approval of emergency intervention documentation, respectively undertaking these emergency interventions. The emergency intervention scheduled works at the church tower (reconstruction of the roof structure, roof covering, lightning arrester, bells, installing dry-pipe systems for fire control), respectively, at the nave and choir (restoration of the roof structure and slabs, reconstruction of the roof covering). The authors of this article, who acted as technical expert and, respectively, as project manager, co-ordinated the team responsible for the drafting of the emergency intervention concept<sup>1</sup> and ensured technical support throughout the stages of the project<sup>2</sup>.

■ **Keywords:** Lutheran Church A. C. in Bistrița, fire, emergency intervention, reconstruction, restoration, tower roof structure, tower roof covering, lightning arrester, bell, dry-pipe system, nave roof structure, nave roof covering, nave roof slab, choir roof structure, choir roof covering, choir roof slab.

### Preamble

■ Soon after the fire was extinguished on June 12, 2008, at 0h20 AM, we were contacted by the Mayor of Bistrița, who informed us about the incident which had occurred on the evening of June 11, and invited us to a consulting meeting aimed at establishing the immediate measures to be taken in the aftermath of the fire. We accepted this invitation because in 1992, when we signed the first contract of research and design with the Lutheran Parish in Bistrița, we had ensured technical support for the design of all interventions to the construction and

1 General contractor SC UTILITAS SRL, specialized designer for electrical components SC PIEME SRL, specialized designer for sanitary ware SC MEDINSTAL SRL.

2 The project was implemented by SC CREATIV-GROUP SA., managing director Călin MARIȘ, engineer, site superintendent Viorel SOMEȘAN.

■ NAGY Benjámín

## The Fire-damaged Lutheran Church A. C. in Bistrița

THE TOWER'S ALTERED AND PERISHED CARVED STONE ELEMENTS

■ **Abstract:** In 2007 the conservation of the tower pertaining to the Lutheran Church A. C. in Bistrița was launched. The already standing timber scaffolding enabled a close examination of the carved stone elements, which due to being quarried in different geological regions, conferred the tower a rich chromatic variation. Their preservation became an urgent task, since the fire in 2008 accelerated their deterioration, by changing both their colour and structure, as well as causing in time possible static problems.

■ **Keywords:** the Lutheran Church A. C. in Bistrița, tower, conservation, emergency interventions, carved stone, limestone, tuff, statues, chromatics, fire damage

■ The present Gothic church, named after Bishop St. Nicholas, was built in the 15<sup>th</sup> century. Its huge tower was built next to the north-western corner of the old building in the last quarter of the 15<sup>th</sup> century, and it was finished at the beginning of the 16<sup>th</sup> century. The four stone statues, standing in corner niches, were preserved from an earlier period: St. Nicholas, the church's patron saint, Virgin Mary holding baby Jesus, St. Florian and St. Anne. The two bells had to be recast after the fires in 1852 and 2008.

In Transylvania, historic building conservation was re-launched at the beginning of the 1990s. The still on-going process of the conservation and preservation of the Lutheran Church A. C. in Bistrița, which was constantly exposed to the prevailing financing trends, commenced in this same period. Restoration works were carried out on the western elevation at about that time, with the participation of local entrepreneurs and stone restorers from Hungary.

In 2002, we carried out a study at the request of the general designer, which comprised the inventory and the conservation state assessment of the carved building and decorative stone elements.

In 2007 the conservation of the church was re-launched at full pace. This time the tower's conservation was on the agenda. Again, at the request of the general designer, we drew up the implementation design regarding the conservation and restoration of the carved stone elements, which was

## A tűzkárosodott besztercei á. h. evangélikus templom

A TORONY ÁTALAKULT, ELVESZETT FORMAKINCSE

■ **Kivonat:** 2007-ben újraindult a besztercei á. h. evangélikus templom tornyának restaurálása. A felépített faállvány lehetőséget nyújtott a faragott kőelemek közeli megvizsgálásához, amelyek, mivelhogy különböző földrajzi térségekből bányászták, gazdag kromatikát biztosítottak a toronynak. Konzerválásuk sürgős feladattá vált, hiszen a 2008-as tüzeset felgyorsította a pusztulásukat, megváltoztatta a színüket és szerkezetüket, amely hosszútávon statikai problémákat is okozhat.

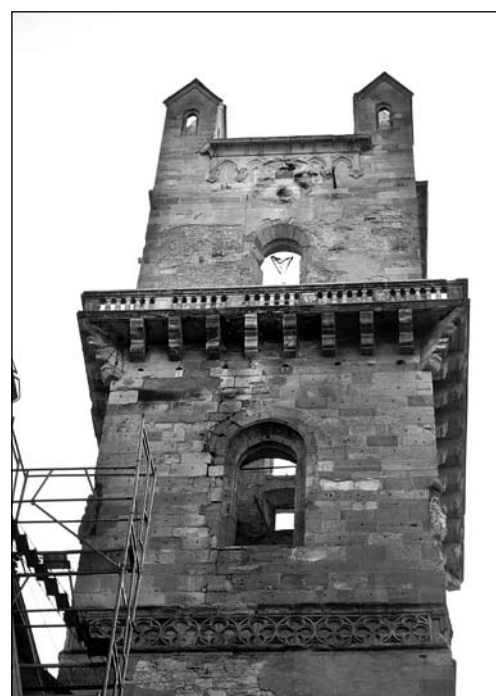
■ **Kulcsszavak:** a besztercei á. h. evangélikus templom, torony, restaurálás, sürgősségi beavatkozás, faragott kő, mészkő, tufa, szobor, kromatika, tűzkárosodás

■ A XV. században építették a ma is álló, Szent Miklós püspökről elnevezett nagy gótikus templomot. Hatalmas tornyát a templom északnyugati sarka mellé, a XV. század utolsó negyedében kezdték építeni, majd a XVI. század elején fejezték be. A sarkokon álló fülkékben található négy kőszobrot megőrizték a korábbi korszakból: Szent Miklóst, a templom névadó szentjét, Szűz Máriát



■ **1. kép:** A torony keleti oldalának állapota 2002-ben

■ **Photo 1.** The aspect of the tower's southern side in 2002



■ **2. kép:** A torony keleti oldalának állapota 2002-ben

■ **Photo 2.** The aspect of the tower's southern side in 2002



## The Murals of the Lutheran Church A. C. in Bistrița

■ **Abstract:** The murals of the Lutheran Church A. C. in Bistrița were researched in 2008. The image, unfolded through the found fragments, follows the construction history of the church, since fragments survived from every construction and intervention phase. These fragments are only a small portion of the murals in the church, this is why we believe that further research and revealing during the implementation will complete the picture.

■ **Keywords:** the Lutheran Church A. C. in Bistrița, mural, fresco, secco, inscription, coat of arms, sun-dial

■ The information we hold on the murals of the Lutheran Church A. C. in Bistrița derive partly from archival data and partly from the building archaeology research conducted in 2008. The mural fragments discovered during the research are like the pieces of a puzzle, which are far from providing an overall picture of the church paintings belonging to different periods. The interior conservation works will serve as an opportunity to get better acquainted with the different painting periods; inasmuch as there will be a way to continue the research and to reveal the murals. The already known fragments represent almost each and every construction period of the church. We shall describe the murals and fragments in the chronological order of the construction phases.

The earliest parts of the present church are the northern and western walls of the St. Nicholas Parish Church built as a basilica in the 14<sup>th</sup> century. The partially revealed former Gothic windows can be seen on the wall of the northern aisle. On the inner surface of the wall, west of the entrance, a mural painted in fresco technique was discovered underneath the present plaster and several layers of white-wash. The mural stretches to the former window splay, so it must date from the church's first construction phase. The mural shows a bearded man with a halo around his head in a semicircular niche and another figure seems to be kneeling in front of him. The colours are red (the halo, hair), dark blue (background), black (contours), white (lime), and pink (portrait). Based on the painting technique and the visible stylistic elements, we believe that the mural was painted at the end of the 14<sup>th</sup> – beginning of the 15<sup>th</sup> century and it decorated the wall of the three-nave basilica's northern aisle. We found smaller fragments west of the described mural as well, which were painted

■ KISS Lóránd

## A besztercei á. h. evangélikus templom falfestményei

■ **Kivonat:** A besztercei á. h. evangélikus templom falképeit 2008-ban kutattuk. A töredékekben élénk táruroló kép a templom építési történetét követi, mivel minden építési és módosítási szakaszból maradtak ránk emlékek. Ezek a töredékek a templomban jelen levő falfestmények kis hányadát képezik, ezért meggyőződésünk, hogy a helyreállítás során végzett további kutatás és feltárás majd teljesebbé teszi a képet.

■ **Kulcsszavak:** a besztercei á. h. evangélikus templom, falkép, freskó, secco, felirat, címerpajzs, napóra

■ A besztercei á. h. evangélikus templom falképeiről részben a 2008-ban végzett falkutatás és részben a levéltári adatok szolgáltatnak némi információt. A kutatás során megtalált falképtöredékek egyelőre olyan puzzle darabjai, melyek még távol állnak attól, hogy átfogó képet nyújtsanak a templom különböző korszakokban történt kifestéséről. A kifestések korszakonkénti alaposabb megismerése a belső felújításkor valósulhat meg, amennyiben lehetséges lesz a további kutatás és a falképek feltárása. A jelenleg ismert töredékek a templom szinte mindegyik építési korszakát képviselik. A falfestmények és töredékek leírását az építéstörténeti kronológia sorrendjében végeztük.

A jelenlegi templom legkorábbi része a XIV. századi, bazilikális elrendezésű Szt. Miklós plébániatemplom északi és nyugati fala. Az északi mellékhajó északi falán láthatók a részlegesen kibontott, korábbi gótikus ablakok. A fal belső felületén, a bejáratától nyugatra a jelenlegi vakolat és néhány meszelt réteg alól egy freskótechnikával festett falképfelület került elő. A falképfelület



■ **1. kép:** Nyugati hajófal: Későgótikus jellegű feliratos szalagtöredék. Ma már nem látható  
 ■ **Photo 1.** Western wall of the nave: fragment of a late Gothic inscription. Not visible today

■ MIHÁLY Ferenc ■ EKE Zsuzsanna

# A besztercei á. h. evangélikus templom bútorzata

■ **Kivonat:** A besztercei á. h. evangélikus templom azon kiváltságos egyházi épületeink közé tartozik, amelynek berendezése a mai napig nagyrészt érintetlenül fennmaradt, emiatt a XV-től kezdve minden század rányomta bélyegét. Az együttes összetettsége miatt jelen tanulmányban nem mutatható be teljességében, ezért a szerzők az általános jellemzők felvázolására, valamint a kiemelkedő darabok részletesebb ismertetésére vállalkoztak. A kutatás alapján egy XVI. századi önálló, színvonalas munkákat alkotó helyi műhely körvonalazódik, amely több figyelmet és alaposabb kutatást érdemelne.

■ **Kulcsszavak:** a besztercei á. h. evangélikus templom, templomi berendezés, stallum, pad, oltár, sekrestyeszekrény, pulpitus, keretbetétlapos szerkezet, laposfaragás, árkolás, intarzia.

■ A besztercei á. h. evangélikus templom egyik kiemelkedő értékét jelenti a bútorzata, amely mennyiségének, értékének és komplexitásának köszönhetően Erdély-szerte egyedivé teszi az evangélikus templombelsőt. A mára fennmaradt berendezés évszázadok során összegyűlt padok, stallumok és egyéb berendezési vagy liturgikus tárgyak együttese. A régebbi, használaton kívül helyezett tárgyakat gyakran felhasználták újabb asztalosmunkákban, ezért a templomban több olyan töredék is található, amelyet későbbi szerkezetekbe illesztettek be.



■ 1. kép: Csillagvirág motívum egy stallumtöredék keretlécén

■ Photo 1. Starflower motif on the spacer of choir stall fragment

## The Furniture of the Lutheran Church A. C. in Bistrița

■ **Abstract:** The Lutheran Church A. C. in Bistrița is one of those privileged religious buildings, which have retained most of their furnishing intact up to the present; thus, starting from the 15<sup>th</sup>, every century has left its mark on it. Due to its complexity, the ensemble may not be presented entirely in the present article; this is why the authors focused on merely sketching general characteristics and presenting in detail the significant pieces. Based on the research, the image of a 16<sup>th</sup> century autonomous local workshop emerges, which created high quality works that deserve an increased attention and thorough research.

■ **Keywords:** Lutheran Church A. C. in Bistrița, church furnishing, choir stall, pew, altar, sacristy cabinet, lectern, panel-and-frame structure, Flachschnitzerei, grooving, intarsia

■ One of the outstanding values of the Lutheran Church A. C. in Bistrița is its furniture, which due to its quantity, value and complexity, makes this church interior unique throughout the whole of Transylvania. The furnishing that has survived up to the present is the ensemble of pews, choir stalls and other pieces of furniture or religious objects that accumulated throughout the centuries. The older pieces, which were out of use, were often reused in newer joineries, thus several older fragments, inserted in subsequent structures, may be found in the church.

The ensemble owes its survival mostly to the fact that there were no such large transformations or restorations, in the course of which the furnishing considered valueless would have been exchanged (as for example in the case of Sibiu (Nagyszeben/Hermannstadt), Sighișoara (Segesvár/Schässburg), Biertan (Berethalom/Birihalm) or Brașov (Brassó/Kronstadt), this is why not only the medieval and early modern furniture has survived, but for example, also the 19<sup>th</sup> century guilds' pews, rendering the today crammed church interior into a substantial source of information regarding the history of both the church and the town. The value of the furnishing is enhanced by some late medieval pieces, considered prominent or unique in Transylvania.



■ KIRIZSÁN Imola ■ SZABÓ Bálint

# Șarpantele Bisericii Evangelice C. A. din Bistrița

INTERVENȚIILE ÎN URMA INCENDIULUI  
DIN 11 Iunie 2008

■ **Rezumat:** Incendiul din 11 iunie 2008 a afectat șarpanta turnului Bisericii Evanghelice C. A. din Bistrița, care a fost distrusă în totalitate, respectiv șarpanta navei bisericii, ale cărei sisteme planare, în majoritate au avut de suferit într-o mai mică sau mai mare măsură. Șarpanta cu caracter eclectic a turnului, înaltă de 21,6 m, ce data din perioada de după incendiul din 1857, a fost reconstruită integral. Șarpanta navei, una dintre șarpantele cu caracter gotic cu cea mai mare deschidere din Europa (de peste 22 m) a fost restaurată parțial, ținându-se cont de caracteristicile sale inițiale din anul 1561, respectiv de forma completată în anul 1897, cu un sistem de macaz în fermele principale (pe un tronson de aproximativ o pătrime din lungimea sa totală). În prezent, inclusiv șarpanta corului se află în curs de restaurare, unde mai cu seamă intervențiile anterioare – lipsite de profesionalism – au pus sub semnul întrebării rezistența și stabilitatea acestui subansamblu. În lucrarea de față sunt descrise cele trei subansambluri (șarpanta navei, a corului și a turnului), pe baza expertizei tehnice de structură portantă, respectiv a proiectului de restaurare-reconstruire elaborate<sup>1</sup>, fiind prezentate inclusiv fazele de execuție ale șarpantei turnului și a navei<sup>2</sup>.

■ **Cuvinte cheie:** Biserica Evanghelică C. A. Bistrița, incendiu, intervenție de reconstrucție, intervenție de restaurare, șarpantă turn, șarpantă navă, șarpantă cor

## Preambul

■ Dintre subansamblurile de șarpantă ale Bisericii Evanghelice C. A. din Bistrița, semnificative sunt cele de deasupra navei, a corului și a turnului.

1. Șarpanta navei bisericii – realizată cu caracter gotic din 20 ferme principale și 19 secundare, intercalate între ele, respectiv din 8 sisteme planare longitudinale (câte trei la nivelurile I și II, respectiv

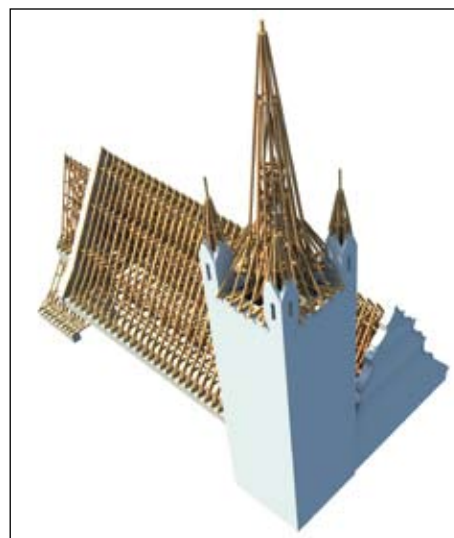
1 Expertiza tehnică de structură portantă și proiectul de restaurare-reconstruire au fost elaborate de SC UTILITAS SRL – Cluj-Napoca, de către o echipă formată din prof. dr. ing. Bálint SZABÓ, ing. Imola KIRIZSÁN, ing. László VASS, ing. Ildikó KIRIZSÁN, ing. Ana-Maria NICUȘAN.

2 Execuția a fost asigurată de SC CREATIV-GROUP SA – Bistrița, director general ing. Călin MARIȘ, responsabil șantier Viorel SOMEȘAN.

## The Roof Structures of the Lutheran Church A. C. in Bistrița

INTERVENTIONS AFTER THE FIRE ON  
JUNE 11, 2008

■ **Abstract:** The fire on June 11, 2008 affected the roof structure of the tower of the Lutheran Church A. C. in Bistrița, completely destroying it, as well as the roof structure of the church nave, where most frames were damaged to a certain extent. The tower's roof structure, 21.6 m high, having an Eclectic style, dating from the period that followed the fire of 1857 – was entirely rebuilt. The roof structure of the nave is one of the roof structures with the widest span among European Gothic-type roof structures (over 22 m). It was partially restored, taking into account its initial characteristics dating from 1561, as well as its shape from 1897, supplemented with a straining device in the main trusses (on about 1/4 of its total length). The choir roof structure has also been undergoing restoration interventions, as previous unpro-



■ **Fig. 1.** Subansambluri de șarpanta navei Bisericii Evanghelice C. A. – Model

■ **Figure 1.** Roof structure sub-units at the Lutheran Church A. C. nave – three-dimensional model

between May 20-23, 2011, at Alba Iulia, respectively Șimleu Silvaniei, will peruse all the problems related to interventions on fortresses. For information concerning registration requirements and deadlines please check the following website: [www.transylvanianostra.eu](http://www.transylvanianostra.eu). For further details please contact us at: e-mail addresses: [hs@transylvanianostra.eu](mailto:hs@transylvanianostra.eu), [tusnad@transylvanianostra.eu](mailto:tusnad@transylvanianostra.eu), mailing address: RO-400110, Cluj-N., OP. 1. CP. 1176, or at the following telephone numbers: tel./fax +40-264-435489, tel. +40-730-909630 or +40-730-909636.

– TUSNAD, asigurând parcurgerea tuturor problemelor legate de intervențiile asupra fortificațiilor. Pentru informații legate de condițiile de participare și termene vă rugăm să accesați site-ul: [www.transylvanianostra.eu](http://www.transylvanianostra.eu). Detalii se pot cere la: adresele de e-mail [hs@transylvanianostra.eu](mailto:hs@transylvanianostra.eu), respectiv [tusnad@transylvanianostra.eu](mailto:tusnad@transylvanianostra.eu), adresa de corespondență RO-400110, Cluj-N., OP. 1. CP. 1176, ori la nr. de tel./fax +40-264-435489, tel. +40-730-909630, +40-730-909636.

A jelentkezési feltételekről és határidőkről a [www.transylvanianostra.eu](http://www.transylvanianostra.eu) honlapon találhatnak az érdeklődők bővebb információt. Részletesebb tájékoztatás a [hs@transylvanianostra.eu](mailto:hs@transylvanianostra.eu), illetve a [tusnad@transylvanianostra.eu](mailto:tusnad@transylvanianostra.eu) e-mail-címeiken, a RO-400110, Cluj-N., OP. 1. CP. 1176 levelezési címen, a +40-264-435489 telefon- és faxszámon, illetve a +40-730-909630 vagy +40-730-909636 telefonszámok egyikén igényelhető.



## News ■ Știri ■ Hírek ■ News ■ Știri ■ Hírek

■ After the evaluation of the documentation sent in December 2009 to the Romanian National University Research Council (CNCSIS), the Arts and Architecture Committee decided the *Transsylvania Nostra Journal* to be recognized by CNCSIS and to be granted B+ (the category of journals indexed in international database). The Journal received the CNCSIS code No. 881.

■ În urma evaluării documentației depuse la Consiliului Național al Cercetării Științifice din Învățământul Superior (CNCSIS), în luna decembrie 2009, și conform deciziei luate de către Comisia de Specialitate Arte și Arhitectură, „Revista Transsylvania Nostra” a fost recunoscută de CNCSIS și cotate cu B+ (categoria revistelor indexate în baze de date internaționale). Revista a primit codul CNCSIS 881.

■ A *Transsylvania Nostra* folyóirat tudományos elismertetése céljából összeállított dokumentáció – amelyet 2009. decemberében nyújtottunk be a Felsőoktatásbeli Tudományos Kutatások Országos Tanácsához (CNCSIS) –, és az ezt elbíráló Művészeti és Építészeti Szakbizottság döntése alapján a folyóirat megkapta a B+ minősítést (nemzetközi adatbázisokban indexelt folyóiratok). A szakfolyóirat a 881-es CNCSIS kóddal lett ellátva.